
FICHE DE POSTE DE CHEF D'ETABLISSEMENT
- Etablissement public social ou médico-social –

Document de référence : Référentiel métier de directeur d'établissement social ou médico-social

I – INFORMATIONS INSTITUTIONNELLES SUR L'ETABLISSEMENT

Etablissement :

FICHE DE POSTE DE DIRECTEUR/DIRECTRICE

CORPS DES DIRECTEURS D'ETABLISSEMENTS SANITAIRES, SOCIAUX ET MEDICO-SOCIAUX

Poste : Directeur/trice générale de l'EPISMS (Établissement Public Intercommunal Social et Médico-Social) BODIN CRAPEZ fusion de l'EHPAD Alain et Jean CRAPEZ de PARIGNE L'EVEQUE et de l'EHPAD Marie Louise BODIN de LE GRAND LUCE



Préciser les établissements concernés en cas de direction commune :

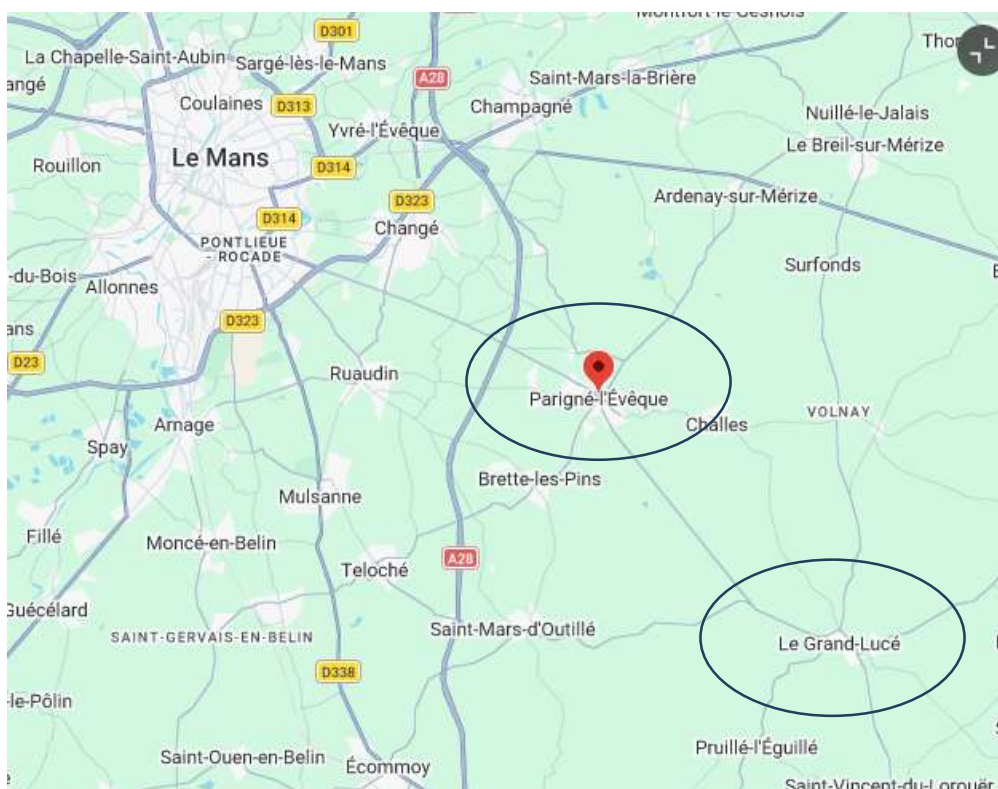
Cotation de la part fonctions de la PFR :

(Si la vacance d'emploi est proposée à plusieurs grades du corps concerné, les cotations respectives pour chaque grade doivent être précisées ci-dessous)

Classe normale : 3

Hors classe : 2 ,8

Situation géographique, environnement, moyens de communication :



Par la route :

L'EHPAD de Parigné L'évêque est situé à 16 kms du Mans

L'EHPAD du Grand Lucé est situé à 28 kms du Mans

Les deux établissements sont distants de 12 kms

Type de population accueillie :

Personnes âgées en perte d'autonomie

Services autorisés et nombre de lits/places

EHPAD Alain Jean CRAPEZ Etablissement d'Hébergement pour Personnes Agées
Dépendantes - EHPAD public autonome FPH de 82 lits dont 12 lits d'UPAD.

EHPAD Marie Louise BODIN Etablissement d'Hébergement pour Personnes Agées
Dépendantes - EHPAD public autonome FPH de 62 lits dont 14 lits d'UPAD.

Adresses complètes :

EHPAD Alain Jean Crapez siège social : 9 rue Fernand CRAPEZ – 72250 PARIGNE L'EVEQUE

EHPAD Marie Louise BODIN : 17 Rue de la Borde – 72150 LE GRAND LUCE

Adresse site internet : <https://www.ehpadbodincrapez.fr/>

Type d'établissement :

EHPAD autonome ☒

Centre hospitalier ☐

Direction commune ou autres coopérations :

Les deux établissements ont fusionné commune le 1^{er} janvier 2024.

Ils sont membres du GCSMS Part'âge 72 qui regroupe des établissements autonomes médico-sociaux sarthois. Réflexion en cours pour faire évoluer le GCSMS en GTSMS

Statut de l'établissement :

☒ Autonome

☐ Non autonome. Collectivité de rattachement :

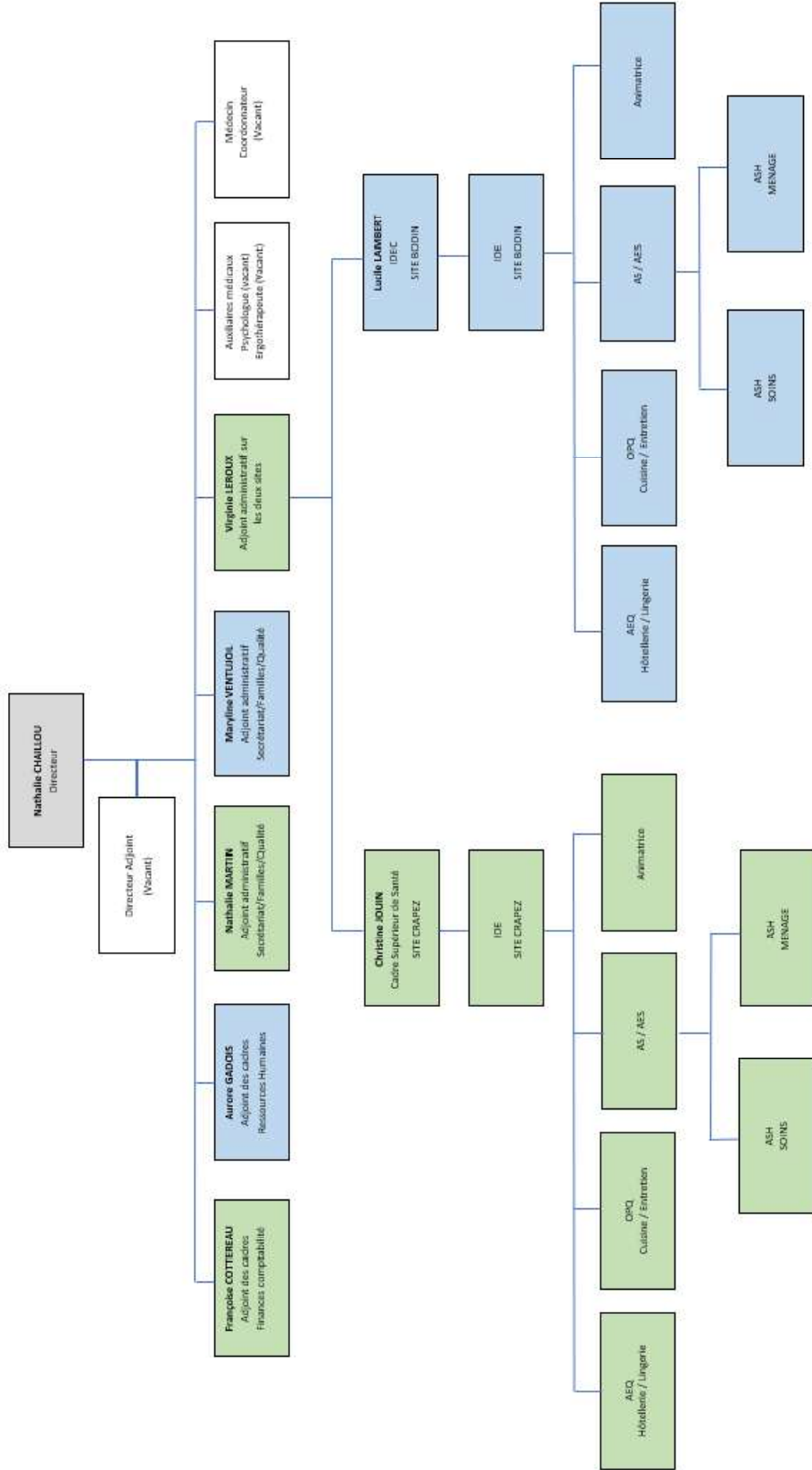
Nom - Prénom et coordonnées du directeur intérimaire :

Absence de directeur par intérim, en raison de la présence d'un directeur adjoint

Nom - Prénom - Statut du Président du Conseil d'Administration ou de l'assemblée délibérante :

DUPUIS Pascal, Maire du Grand Lucé

Organigramme de direction indiquant les responsabilités et le positionnement hiérarchique :



II – INFORMATIONS STRATEGIQUES

(à remplir par le directeur général de l'agence régionale de santé ou le représentant de l'Etat dans le département)

La région des Pays de la Loire présente un taux d'équipement en lits d'EHPAD élevé, plus important que la moyenne nationale (Taux d'équipement régional de 136,2 pour 1 000 personnes âgées de 75 ans et plus contre une moyenne nationale de 101,6).

Les EHPAD de la région ont en moyenne une capacité de 79 places par site.

61% des résidents accueillis ont entre 85 et 95 ans.

La population ligérienne âgée de plus de 75 ans augmentera de 130 000 personnes de 2012 à 2027, soit une hausse de 2,1 % par an, plus marquée en Vendée et en Loire Atlantique. Sur la période 2015-2040, la population ligérienne âgée de plus de 75 ans devrait progresser de 82,2 % (contre une évolution de 76 % au niveau national).

Le département de la Sarthe est marqué par une dynamique territoriale défavorable, avec un vieillissement de la population.

Le dernier recensement indique que la population du département est de 566 400 habitants, soit une baisse de 0,1 % par rapport au précédent recensement.

La densité moyenne en Sarthe est de 92 h/km² (pour 115 au niveau de la région des Pays de la Loire et 118 au niveau national).

Près de la moitié de la population de la Sarthe réside sur le secteur du Mans.

La population âgée de + de 75 ans représente actuellement 10,4 % de la population totale du département (contre 9,6 au niveau régional et 9,1 au niveau national).

La population âgée de + de 75 ans de la Sarthe devrait croître au total de +68,8 % d'ici 2040. La population de la Sarthe vieillit avec un indice de vieillissement global de 83,7 (contre 72 au niveau régional et 75 au niveau national). Un vieillissement accru est constaté sur le sud-est de la Sarthe et le nord de la Sarthe.

En Sarthe, le taux d'équipement en lits d'hébergement médicalisés se situe en dessous de la moyenne régionale, avec un taux d'équipement de 113,6 lits pour 1000 personnes de 75 ans et plus.

Cependant, l'offre en services et établissements pour personnes âgées demeure globalement bien répartie sur le territoire du département. Les EHPAD de la Sarthe ont en moyenne une capacité par site (94 lits et places) supérieure à la moyenne régionale. Toutefois, des disparités existent en matière de taille des établissements en Sarthe (un quart des EHPAD de la Sarthe disposent de moins de 60 places).

Nom – grade – adresse de la personne ayant rempli la présente fiche :

NEVEU Gwénaëlle - Directrice Adjointe de l'EPISMS Bodin Crapez
directionbodincrapez@gmail.com

Personne à contacter à l'agence régionale de santé / dans les services de l'Etat compétents :

Délégation Territoriale de la Sarthe – 02 44 81 30 00 – ars-dt72-contact@ars.sante.fr
Audrey GUILLAS Directrice adjointe Délégation Territoriale de la Sarthe
19, Bd Paixhans - 72019 LE MANS Cedex2

- **Outils de la loi du 2/01/2002 mis en œuvre :**
 - Oui
 - Contrats de séjour, règlements de fonctionnements, livrets d'accueils
 - Projets d'établissements actualisés
- **Evaluation : programmée du 16/11/2026 au 20/11/2026 pour les deux établissements**

PROFIL DU CANDIDAT

Profil du candidat attendu par le directeur général de l'agence régionale de santé/le représentant de l'Etat dans le département au regard des caractéristiques du poste établi en liaison avec le président du conseil d'administration :

(Nota : Le profil du candidat est apprécié par le comité de sélection au regard du parcours professionnel, de la formation, des acquis de l'expérience, des compétences et des évaluations du candidat.)

Expérience professionnelle appréciée :

- Projets de coopération, projets architecturaux, conduite de dialogue social
- Expérience de direction d'établissement dans le secteur médico-social

Connaissances particulières requises/prévues : (en lien avec les spécificités du poste) :

- Connaissance de l'organisation des EHPAD et de la réglementation applicable aux établissements appartenant à la fonction publique hospitalière
- Connaissances en RH, marchés publics, finances. Maîtrise des outils de pilotage et de gestion
- Conduite de projets et de changement

Compétences professionnelles requises/prévues : (en lien avec les spécificités du poste)

- Management d'équipe
- Sens de la rigueur et de l'organisation
- Capacité d'adaptation et d'anticipation
- Sens de la pédagogie et du travail en équipe
- Polyvalence dans les missions

III - MISSIONS ET ACTIVITES

Missions générales, permanentes et spécifiques dans les domaines suivants

- Définition et mise en œuvre de la politique spécifique à son domaine d'activité
- Encadrement d'équipes, gestion et développement des personnels
- Gestion des moyens et des ressources : techniques, financières, humaines, informationnelles
- Organisation et suivi opérationnel des activités / projets,
- Coordination avec les interlocuteurs internes et externes
- Planification des activités et des moyens, contrôle et reporting
- Superviser et coordonner toutes les activités de l'établissement, y compris les services médicaux, paramédicaux, hôteliers, administratifs et sociaux.
- Élaborer et mettre en œuvre des politiques et des procédures pour assurer un fonctionnement efficace de l'établissement.
- Établir et maintenir des relations de confiance avec les résidents et leurs familles, en favorisant un environnement de vie accueillant et respectueux.
- Élaborer et suivre le budget de l'établissement, en veillant à une utilisation efficace des ressources financières.
- Veiller au respect des normes légales et réglementaires en matière de santé, de sécurité et de qualité des soins.
- Représenter l'établissement auprès des autorités locales, des partenaires institutionnels et des acteurs de la santé.

Principaux projets 2026 :

- Réalisation de l'évaluation des deux établissements (novembre 2026)
- S'impliquer dans l'évolution du GCSMS Part'âge 72 en GTSMS
- Engager un projet travaux sur l'EHPAD Bodin Crapez (rénovation de toits, renouvellement du SSI)
- Réflexion sur l'ouverture d'un PASA

IV – INFORMATIONS SUR LA PLACE DE L'ETABLISSEMENT DANS SON ENVIRONNEMENT :

En fonction du type d'établissement :

- Principaux objectifs du SROMS et de la situation de l'établissement au regard du SROMS : SROMS en cours d'élaboration dans le cadre du PRS en cours d'adoption par l'ARS.
- Principaux objectifs du Schéma départemental en faveur des personnes âgées / des personnes handicapées / de la protection de l'enfance – schéma départemental en cours de rédaction ou d'adoption par le Conseil général
- Principaux objectifs du Plan départemental d'accueil, d'hébergement et d'insertion des personnes sans domicile (PDAHI) – PDAHI en cours d'élaboration par la DDCS

Objectifs du PRS et du SROMS et plan d'action à décliner au sein du territoire : (complété par le DGARS)

Accroître la diversification de l'offre et poursuivre la gradation de l'offre en faveur prioritairement du maintien à domicile

Conforter l'inscription des ESMS dans une logique de parcours sur les territoires

Conforter le déploiement des démarches qualité dans les ESMS (avec notamment la poursuite de l'accompagnement du développement des projets personnalisés).

Améliorer l'efficacité des structures médico-sociales par la mutualisation

Situation de l'établissement au regard des priorités du PRS et du SROMS (complété par DGARS)

- Réalisation de l'évaluation des deux établissements (novembre 2026)

- Implication dans l'évolution du GCSMS Part'âge 72 en GTSMS

Objectifs du Schéma départemental (préciser si PA, PH ou protection de l'enfance) et situation de l'établissement au regard de ces priorités

Objectifs du PDAHI et situation de l'établissement au regard de ces priorités

Projet d'établissement :

Démarches, état de réalisation, organisation et pilotage de la démarche

Le projet d'établissement de l'EPISMS : 2024-2028

Convention tripartite / Contrat pluriannuel d'objectifs et de moyens :

Le renouvellement du CPOM à prévoir.

Appartenance à une direction commune :

Objet :

Créé le :

Nombre de membres :

Nombre total de sites et distance entre chacun :

2 SITES à 12 kms

Appartenance à un (ou plusieurs) GCSMS :

L'établissement est membre du GCSMS Part'âge 72 (16 membres) depuis décembre 2025. Le GCSMS permet de mutualiser les moyens des membres :

- en matière d'achats (marchés mutualisés : gaz, électricité, assurances, etc...),
- en matière de formations continues
- pour répondre aux appels à projets (« ESMS Numérique » notamment)
- pour respecter des obligations réglementaires (DPO mutualisé dans le cadre du RGPD)

Autre forme de coopération (à préciser) :**V – CHIFFRES CLEFS SUR L'ETABLISSEMENT****V – 1) Budgétaires**

- Charges et recettes du résultat comptable

EPISMS BODIN CRAPEZ : ERRD 2025

	Budget exécutoire	Budget 2025 Réalisé			
		Héb	Dép	Soins	Total
DEPENSES	7 688 385,97	3 769 264,49	1 084 737,73	2 888 723,30	7 742 725,52
GR I - Dépenses courantes	802 258,15	681 432,75	95 711,95	41 510,01	818 654,71
GR II - Dépenses du personnel	5 765 841,96	2 108 164,48	953 696,28	2 766 668,13	5 828 528,89
GR III - Dépenses structure	1 120 285,86	979 667,26	35 329,50	80 545,16	1 095 541,92

	Budget exécutoire	Budget 2025 Réalisé			
		Héb	Dép	Soins	Total
RECETTES	7 688 385,97	3 852 922,84	1 087 701,83	3 022 783,23	7 963 407,90
GR I - Produits de la tarification	7 456 895,96	3 348 817,58	1 073 348,41	3 018 372,41	7 440 538,40
GR II - Autres produits relatifs à l'exploitation	163 554,01	377 963,34	14 353,42		392 316,84
GR III - Produits financiers	67 936,00	126 141,92	0,00	4 410,82	130 552,74

Pour les autres établissements sociaux ou médico-sociaux :

- Montant du dernier budget de fonctionnement, dont personnels 2025 : 7 639 720,36 €
- Montant du budget d'investissement 2026 : 253 200 €

Commentaires sur la situation budgétaire :

Résultat comptable 2025 : 220 682,38

Provision CET (n-1) : 175 290

Reprise sur provision CET (n-1) : 0

▪ **Plan de financement de l'exercice 2026**

Pour les dépenses :

MONTANT DES INVESTISSEMENTS	REMBOURSEMENT DE LA DETTE
253 200	258 756,69

Pour les recettes :

MONTANT DES EMPRUNTS	MONTANT DES AMORTISSEMENTS	MONTANT DES PROVISIONS	AUTRES (Autofinancement, subvention...)
0	588 057,58	0	0

Indicateurs de performance financière :

Taux de marge brute n-2/n-1 : 9,76 % / 10,68 %

Taux de CAF n-2/n-1 : 8,33% / 9,45%

Durée apparente de la dette n-2/n-1 : 3,73% / 2,85%

Programmes d'investissement en cours ou programmé pour les trois prochaines années :

Programme d'investissement 2026

1) Travaux sur le site Crapez et divers investissements

○ Renouvellement licence informatique	2 000 € TTC
○ Travaux isolation UPAD	10 000 € TTC
○ Rénovation d'un ascenseur	93 000 € TTC
○ Réfection peinture couloir	30 000 € TTC
○ Réfection sol d'un étage	10 000 € TTC
○ Divers matériels et outillage	12 200 € TTC
○ Frais préparation évaluation	1 000 € TTC
○ Lits-matelas	3 000 € TTC
	=====
	161 200 € TTC

2) Travaux sur le site Bodin et divers investissements

○ Panneaux solaires	54 000 € TTC
○ Achat et installation système vidéoprotection	7 500 € TTC
○ Renouvellement licence informatique	2 000 € TTC
○ Matériel et outillage	5 000 € TTC
○ Remplacement lave-vaisselle étage + cuisine	15 500 € TTC
○ Aménagement divers	5 000 € TTC
○ Lits-matelas	3 000 € TTC
	=====
	92 000 € TTC

- **Les ressources humaines**

EHPAD Alain et Jean CRAPEZ

Effectifs physiques au 31/12/2025

- Personnel non médical : 63
- Personnel médical : 1

Masse salariale 2025 : 3 227 525,62 €

EHPAD Marie-Louise BODIN

Effectifs physiques au 31/12/2025

- Personnel non médical : 53
- Personnel médical : 0

Masse salariale 2025 : 2 580 851,15 €

Commentaires sur les effectifs : *(Démographie personnel et difficultés éventuelles à recruter du personnel qualifié...)*

Forte politique de formation via l'apprentissage et la promotion professionnelle, qui est un réel levier de recrutement et d'attractivité

Quelques indicateurs de RH (source bilan social) :

Taux d'absentéisme :

Crapez : 2.99%

Bodin : 3.94%

V – 2) Activité

Nombre de journées réalisés en n-1 :

Crapez : 22 643

Bodin : 22 268

Taux d'occupation en n-1 :

Crapez : 98,09%

Bodin : 98,40%

Derniers GMP/PMP validés :

GMP

Crapez : 796

Bodin : 792

PMP

Crapez : 227

Bodin : 226

Convergence tarifaire en cours : non

Commentaires sur la situation de l'établissement dans sa zone d'attraction et / ou dans son territoire au regard des autres établissements publics ou privés concurrence, complémentarité, partenariat... :

L'EPISMS Bodin-Crapez, établissement public médico-social implanté à Parigné-l'Évêque et au Grand-Lucé (Sarthe), bénéficie d'un positionnement territorial complémentaire entre zone périurbaine et rurale. Il contribue ainsi à une couverture élargie des besoins en hébergement pour personnes âgées dépendantes.

Dans un environnement composé d'EHPAD publics, associatifs et privés commerciaux, l'établissement se situe à la fois en concurrence (attractivité, délais d'admission, qualité des prestations) et en complémentarité, notamment par son accessibilité financière et sa mission de service public.

Par ailleurs, il s'inscrit dans une dynamique partenariale avec les acteurs sanitaires, médico-sociaux et libéraux du territoire, favorisant la continuité des parcours de soins.

Ainsi, l'EPISMS Bodin-Crapez constitue un acteur structurant de l'offre gérontologique locale, à la croisée des logiques de concurrence, de complémentarité et de coopération.

Commentaires sur la nature et le niveau des activités (points particuliers, difficultés...) :

VII- SYNTHESE DES POINTS FORTS ET DES POINTS FAIBLES

Points forts :

Une stratégie de recrutement dynamique, fondée sur la formation des agents (apprentissage et la promotion interne), favorisant la fidélisation et le développement des compétences.

Une situation financière globalement maîtrisée, permettant d'assurer la continuité de fonctionnement de l'établissement.

Points faibles :

Une absence prolongée de postes clés (médecin coordonnateur, psychologue, ergothérapeute, technicien qualité, directeur adjoint), impactant l'organisation et la structuration de l'établissement.

Une situation financière qui s'explique en partie par ces vacances de postes sur une longue période.

Une démarche qualité engagée mais encore insuffisamment structurée, faute de ressources dédiées et de pilotage formalisé.

VIII – LISTE DES DOCUMENTS POUVANT ETRE REMIS AU CANDIDAT SUR SA DEMANDE

Documents disponibles :

- Projet d'établissements
- Contrats Pluriannuels d'Objectifs et de Moyens

- Rapports d'activité et financiers
- Le contrat de séjour, le règlement de fonctionnement, et le livret d'accueil

Personne à contacter pour la communication de ces documents :

NEVEU Gwénaëlle, Directrice Adjointe de l'EPISMS Bodin Crapez
EHPAD de Parigné l'évêque
02.43.75 80 59
directionbodincrapez@gmail.com

Le directeur général de l'ARS/ Le représentant de l'Etat dans le département de la Sarthe